



# Einladung zur Jahresgemeinde 2018

**Mittwoch, 30. Mai 2018, 20.00 Uhr  
im Martinshaus**

## **Traktanden:**

1. Wahl von zwei Stimmenzählern
2. Protokolle
  - 2.1 der ausserordentlichen Gemeindeversammlung vom 24.08.2017
  - 2.2 der Budget-Gemeindeversammlung vom 23.11.2017
3. Rechenschaftsbericht vom 1. Januar bis 31. Dezember 2017
4. Jahresrechnung 2017
5. Mitteilungen und Umfrage

Die Schulbehörde

Die Rechnung 2017 mit den Belegen liegt vom 18. bis 25. Mai 2018 beim Schulpfleger zur Einsichtnahme auf.  
Bitte telefonische Vereinbarung, Telefon 071 690 02 24

**Orientierungsversammlung** Dienstag, 22. Mai 2018, um 20.00 Uhr  
im Martinshaus

## Traktandum 2.1

**Protokoll der ausserordentlichen Gemeindeversammlung**

vom 24. August 2017, 20.00 – 21.05 Uhr im Martinshaus

Vorsitz	Harry Lüthi-Gantenbein
Stimmberechtigte	1'399
Davon anwesend	48
Zutrittsberechtigte C-Ausländer	243
Davon anwesend	2
Gäste	2
Presse	2
Absolutes Mehr	25

**Eröffnung**

Der Präsident Harry Lüthi-Gantenbein begrüsst die anwesenden Stimmbürgerinnen und Stimmbürger.

Von der Presse anwesend sind Hanspeter Trionfini (Allgemeiner Anzeiger) und Nicole D'Orazio (Thurgauer Zeitung).

Harry Lüthi-Gantenbein stellt fest, dass die Traktandenliste mit den Unterlagen fristgerecht versendet worden ist.

***Gegen die Anwesenheit und die Stimmberechtigung anwesender Personen wird keine Einsprache erhoben.***

Änderungen oder Ergänzungen zur vorgeschlagenen Traktandenliste werden nicht gewünscht. ***Die Anwesenden genehmigen die Traktandenliste wie folgt:***

- Traktanden
- 1 Wahl von zwei Stimmezählern
  - 2 Raumbeschaffung für zusätzliche Kindergartenabteilung
    - 2.1 Entwicklung der Schülerzahlen
    - 2.2 Varianten, Kosten und finanzielle Auswirkungen
    - 2.3 Diskussion
    - 2.4 Kreditantrag und Abstimmung über Fr.870'000.– für den Erwerb von Stockwerkeigentum in der Raiffeisenüberbauung, Haus C
  - 3 Mitteilungen und Umfrage

**1 Wahl von zwei Stimmezählern**

Als Stimmezähler werden vorgeschlagen: Manuela Iten und Luzia Früh.  
Beide werden  ***einstimmig gewählt.***

**2 Raumbeschaffung für zusätzliche Kindergartenabteilung****2.1 Entwicklung der Schülerzahlen**

Zum heutigen Zeitpunkt besuchen 179 SchülerInnen die Primarschule Altnau. Im Schuljahr 2020/21 wird die Grenze von 200 sehr wahrscheinlich überschritten.

Bisher waren die Kindergartenzahlen konstant. Ab dem SJ 2018/19 werden markant mehr Kinder in den Kindergarten eintreten. Dies bewirkt, dass wir eine zusätzliche Kindergarten-Klasse eröffnen müssen.

#### 2.2 Varianten, Kosten und finanzielle Auswirkungen

Die Varianten werden nochmals kurz vorgestellt.

#### 2.3 Diskussion

Cornelia Widmer: Weshalb sind die Kosten des Neubaus so hoch?  
Das Gebäude besteht aus einem Zweischalenmauerwerk. Es herrscht ein schwieriger Baugrund und der Ansatz öffentlicher Bau ist relativ hoch.

Daniela Erny: Reicht das Primarschulhaus um diese Kinder aufzufangen?  
Eventuell muss südlich angrenzend an die Primarschule ein Erweiterungsbau realisiert werden.

René Jermann: Was kommt oberhalb des Kiga?  
Vermutlich entstehen dort Wohnungen. Dabei ist das Augenmerk auf die Lärmisolation zu richten.

Andreas Erny: Gibt es Vorgaben wie gross die Aussenanlage eines Kiga sein muss?  
Diese gibt es und sind kantonal vorgegeben.

Andreas Erny: Eventuell gehen die Schülerzahlen aufgrund zyklischer Bewegungen wieder zurück?  
Dies wäre ein Argument für Stockwerkeigentum.

Hans Feuz ergänzt: Gemäss Bundesamt für Statistik steigt die Einwohnerzahl bis 2020 auf 2400 Einwohner.

#### 2.4 Kreditantrag und Abstimmung über Fr.870'000.00 für den Erwerb von Stockwerkeigentum in der Raiffeisenüberbauung, Haus C

**Der Kredit von Fr. 870'000.00 wird mit 40 Stimmen angenommen.**

Gegenstimmen: 3 / Enthaltungen: 5

### **3 Mitteilungen und Umfrage**

Das ICT-Projekt wurde in Betrieb genommen.

Das Wort wurde nicht ergriffen.

Mit dem Dank an die Kirchgemeinde für das Gastrecht und an die Anwesenden für das Vertrauen und die Unterstützung, schliesst Harry Lüthi-Gantenbein die ausserordentliche Gemeindeversammlung der Primarschule Altnau um 21.05 Uhr.

Altnau, 24. August 2017

Der Aktuar



Thomas Anderes

## **Traktandum 2.2**

### **Protokoll der Budget-Gemeindeversammlung vom 23. November 2017, 20.00 – 20.30 Uhr im Martinshaus**

Vorsitz	Harry Lüthi-Gantenbein
anwesend	76
stimmberechtigt	57
nicht stimmberechtigt	19 (11 beratend, 8 Gäste)
Absolutes Mehr	29

#### **Eröffnung**

Der Präsident Harry Lüthi-Gantenbein begrüsst die anwesenden Stimmbürgerinnen und Stimmbürger.

Von der Presse anwesend sind Hanspeter Trionfini (Allgemeiner Anzeiger) und Urs Brüscheiler (Thurgauer Zeitung).

Harry Lüthi-Gantenbein stellt fest, dass die Traktandenliste mit den Unterlagen fristgerecht versendet worden ist.

**Gegen die Anwesenheit und die Stimmberechtigung anwesender Personen wird keine Einsprache erhoben.**

Änderungen oder Ergänzungen zur vorgeschlagenen Traktandenliste werden nicht gewünscht.

#### **Die Anwesenden genehmigen die Traktandenliste wie folgt:**

- Traktanden
- 1 Wahl von zwei Stimmezählern
  - 2 Protokolle
    - 2.1 der Jahres-Gemeindeversammlung vom 17. Mai 2017
    - 2.2 der ausserordentlichen Gemeindeversammlung vom 24. August 2017
  - 3 Budget 2018
  - 4 Mitteilungen und Umfrage

#### **1 Wahl von zwei Stimmezählern**

Als Stimmezähler werden vorgeschlagen: Sabine Bernhard und Susanna Bieffer  
Beide werden **einstimmig gewählt**.

#### **2 Protokolle**

##### 2.1 Protokoll der Jahres-Gemeindeversammlung vom 17. Mai 2017

Das Protokoll der Jahres-Gemeindeversammlung vom 17.05.2017 wird ohne Änderungen **einstimmig genehmigt** und dem Aktuar Thomas Anderes verdankt.

##### 2.2 Protokoll der ausserordentlichen Gemeindeversammlung vom 24. August 2017

Es ergaben sich keine Wortmeldungen zum Protokoll. Über dieses Protokoll muss nicht abgestimmt werden.

### 3 Budget 2018

Harry Lüthi-Gantenbein übergibt das Wort an den Schulpfleger Andreas Meyer.

#### Finanzpolitische Ziele

Die Schülerzahlen werden in den kommenden Jahren steigen (gemäss Prognose), das Eigenkapital kann auf tiefem Niveau gehalten werden, der Steuerfuss von 62% wird gleich bleiben (ohne Berücksichtigung der Revision des Beitragsgesetzes), die Abschreibungen entsprechen den kantonalen Vorgaben, die Normkosten betreffend Sachaufwand und Schulverwaltung werden eingehalten, der Gebäudeaufwand liegt ebenfalls in der Norm, die Amortisation von langfristigen Schulden ist mindestens so hoch wie die Abschreibungen auf dem Verwaltungsvermögen, nur der Pensenpool im Kindergarten wird leicht und auf der Primarstufe infolge ungünstiger Klassengrössen deutlich überschritten.

#### Erklärungen und Ergänzungen zum Budget 2018

##### Beitragsgesetz

Dieses sich in der Vernehmlassung befindende neue Beitragsgesetz hätte auf die Primarschule Altnau Konsequenzen. Die PSA würde rund Fr. 250'000.– weniger vom Kanton erhalten, was ca. 5 Steuerprozenten entspricht.

##### Spezielles

Der nach Rechnungsabschluss 2016 entstandene Vorschlag von Fr. 40'000.– wird für die Informatik eingesetzt.

Aus dem Müller-Waser-Fonds werden Fr. 15'000.– für die Einrichtung des neuen Kindergartens verwendet.

Es werden keine Fragen gestellt.

***Das Budget 2018 wird in der vorliegenden Form von den Anwesenden einstimmig angenommen.***

Harry Lüthi-Gantenbein dankt den Stimmbürgern für das entgegengebrachte Vertrauen. Einen besonderen Dank richtet er an den Schulpfleger Andreas Meyer für seine zuverlässige und tadellose Arbeit.

### 4 Mitteilungen und Umfrage

#### Schulleitung

Der neue Schulleiter Michael Gysel konnte sich gut einarbeiten. Die Zusammenarbeit zwischen der Lehrerschaft, der Schulleitung und der Behörde funktioniert reibungslos.

#### Lehrplan Volksschule TG

Im Rahmen einer gemeinsamen Weiterbildung erfolgte am 30.10.2017 die Einführung und Planung der Umsetzung dieses neuen Lehrplanes.

### Raumplanung/Schulsystem

Für den 3. Kindergarten wird nun ein Personalprofil erstellt. Weiter wird die Einrichtungsplanung vorangetrieben. In diesem Zusammenhang überprüft die Behörde auch eine Erweiterungsmöglichkeit des Primarschulhauses.

Die Machbarkeit einer Tagesschule wird als nächster Schritt angegangen.

Die Schülerzahlen werden bis ins Schuljahr 2021/22 voraussichtlich steigen.

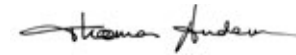
#### Umfrage

Das Wort wurde nicht ergriffen.

Mit dem Dank an die Kirchgemeinde für das Gastrecht und an die Anwesenden für das Vertrauen und die Unterstützung, schliesst Harry Lüthi-Gantenbein die Gemeindeversammlung der Primarschule Altnau um 20.30 Uhr.

Altnau, 24. November 2017

Der Aktuar



Thomas Anderes

## Rechenschaftsbericht

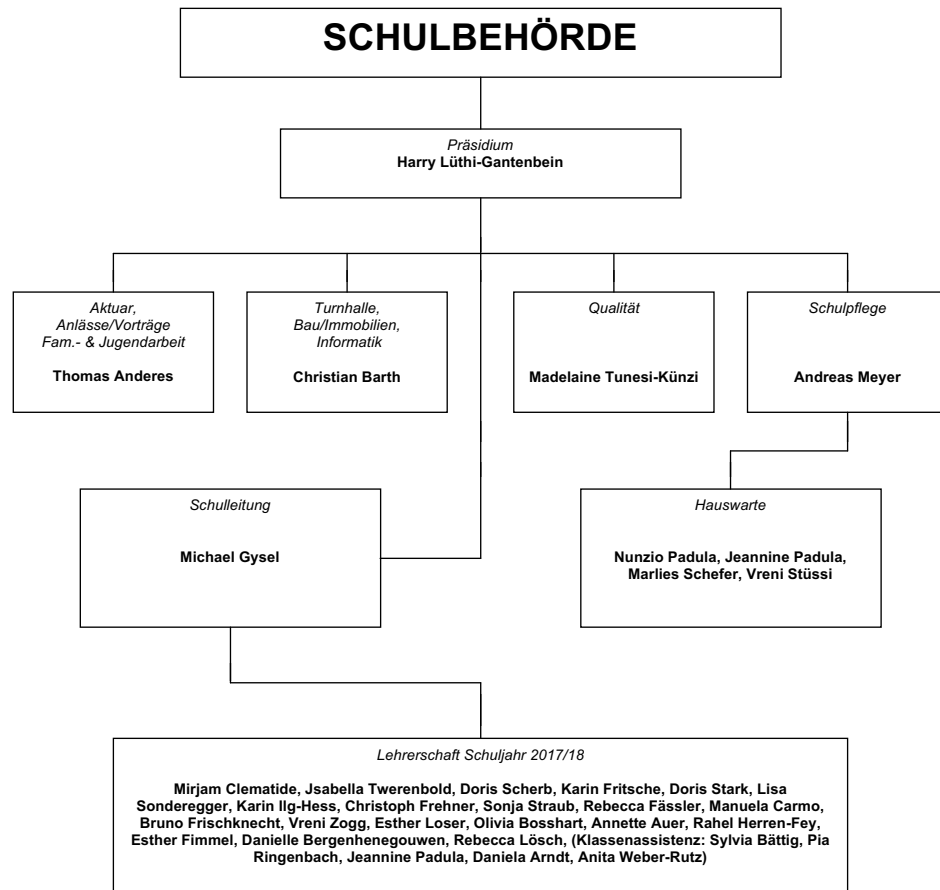
Traktandum 3

### Rechenschaftsbericht vom 1.1.2017 – 31.12.2017

#### Inhaltsverzeichnis

- |                           |   |
|---------------------------|---|
| 1. Organigramm            | 6. Schüler                              |
| 2. Vorwort des Präsidiums | 6.1 Schülerzahlen                       |
| 3. Verwaltung             | 6.2 Zahlen Sonderpädagogik              |
| 3.1 Allgemeines           | 6.3 Elternarbeit                        |
| 3.2 Personelles           | 7. Öffentlichkeitsarbeit                |
| 3.3 Pensen/Vergütung      | 7.1 Allgemeines                         |
| 3.4 Weiterbildung         | 8. Infrastruktur                        |
| 4. Lehrerschaft           | 8.1 Liegenschaften                      |
| 4.1 Allgemeines           | 8.2 Mobilien                            |
| 4.2 Personelles           | 9. Finanzen                             |
| 4.3 Pensen Lehrpersonen   | 9.1 Volksschulaufwand pro Primarschüler |
| 4.4 Weiterbildung         | 9.2 Staatsbeiträge/Eigenkapital         |
| 5. Schulentwicklung       | 9.3 Jahresrechnung                      |
| 5.1 Entwicklungsplanung   | 10. Jahresbericht der Schulleitung      |
| 5.2 Sonderpädagogik       |   |
| 5.3 Qualitätskonzept      |   |

## 1. Organigramm ab 1. August 2017



## 2. Vorwort des Präsidenten

Sehr geehrte Stimmbürgerinnen und Stimmbürger

Nebst dem Tagesgeschäft erledigten die Schulleitung und die Behörde ihre Aufgaben in verschiedenen Leitungs- und Kommissionssitzungen und in insgesamt zehn Behördensitzungen. Anbei legen wir Ihnen Rechenschaft ab über unsere Tätigkeiten und Aktivitäten.

### Ehrungen von Mitarbeiterinnen und Mitarbeitern

Ende Schuljahr 2016/17 durften wir folgenden Mitarbeiterinnen und Mitarbeitern für ihre langjährige Treue an der Primarschule Altnau herzlich gratulieren:

5 Jahre	Manuela Carmo, Bruno Frischknecht, Thomas Anderes
15 Jahre	Olivia Bosshart, Rahel Herren-Fey, Jsabella Twerenbold

## Informatik

Mit der Einführung des Fachbereichs «Medien und Informatik» im «Lehrplan Volksschule Thurgau» hat die Primarschulbehörde entschieden, dass der 2nd Level Support extern vergeben wird. Es macht Sinn, wenn die gesamte Informatikanlage und deren Wartung von professionellen Informatikern betreut wird. Somit kann sich der interne iScout ab dem Schuljahr 2018/19 auf die pädagogische Umsetzung und den 1st Level Support konzentrieren.

Das Informatikkonzept wurde bis Ende 2017 erarbeitet und die auf uns zukommenden Investitionen konnten wir Ihnen an der Budgetversammlung vorlegen. Etappenweise werden nun die Umsetzungen geplant und durchgeführt, sodass auf das neue Schuljahr 2018/19 die IT-Anlage auf dem neusten Stand sein wird.

## Finanzen

Erfreut nimmt die Schulbehörde das Bruttojahresergebnis zur Kenntnis. Statt einem Aufwandüberschuss von 7'000.00 Fr., schliesst die Jahresrechnung vor Einlagen in Spezialfinanzierungen und zusätzlichen Abschreibungen mit einem Vorschlag von 175'032.66 Fr. ab.

## Raumplanung/Schülerzahlen

Vor ca. einem Jahr haben wir darüber berichtet, dass die Schülerzahlen im Kindergarten in den kommenden Jahren ansteigen werden und somit Handlungsbedarf besteht.

Anlässlich einer ausserordentlichen Versammlung haben Sie am 24. August 2017 einem Kreditantrag von 870'000.00 Fr. für den Erwerb und Ausbau von Stockwerkeigentum für eine dritte Kindergartenabteilung in der Raiffeisenüberbauung zugestimmt.

Die Vorbereitungen laufen auf Hochtouren und alle sind bestrebt, dass der Einzug gelingt. Ein kleiner Wermutstropfen bleibt trotzdem: Wie erwartet, wird es unmöglich sein, am 13. August 2018 am neuen Ort zu starten. Der Einzugstermin ist auf Ende Oktober geplant und wir freuen uns, unmittelbar nach den Herbstferien, am Montag 22.10.2018 am neuen Ort beginnen zu können. Als Überbrückung wird jene Abteilung für ein Quartal in der Primarschule untergebracht. Der Bibliotheksraum wird dafür in einen Kindergarten umgewandelt und die Bibliothek zügelt für diese Zeit in ein kleineres Schulzimmer.

Das neue Schuljahr werden wir im August 2018 mit 53 Kindergarten-Kindern und mit 127 Primarschülerinnen und Primarschülern in Angriff nehmen.

Auf das Schuljahr 2018/19 werden 25 neue KIGA-Kinder und ein Jahr später sogar 37 neue KIGA-Kinder erwartet.

Insgesamt werden sich die Schülerzahlen gemäss Statistik in den kommenden Jahren weiter verändern und stellen somit nebst der Klassen-, Pensen- und Stundenplanung auch betreffend die Raumfrage im Schulhaus eine Herausforderung dar.

Für das entgegengebrachte Vertrauen in unsere Arbeit bedanke ich mich bei Ihnen, liebe Stimmbürgerinnen und Stimmbürger, im Namen der Primarschule Altnau ganz herzlich.

Der Präsident, Harry Lüthi-Gantenbein

### 3. Verwaltung

#### 3.1 Allgemeines

Die Zusammenarbeit mit dem Sekretariat der Sekundarschulgemeinde klappt nach wie vor sehr gut und bedeutet für die Schulleitung eine spürbare Entlastung.

Die Kooperation unter den Primarschulen im Sekundarschulkreis funktioniert ebenfalls sehr gut und die daraus entstehenden Synergien können zum Wohle aller genutzt werden.

#### 3.2 Personelles

Im Berichtsjahr gab es in der Schulbehörde keine Veränderungen (siehe Organigramm).

#### 3.3 Pensen/Vergütung

Die Besoldungen und Pensen bewegen sich im gewohnten Rahmen.

	2016		2017		Budget/Prognose 2018	
	Jahreslohn	Stunden-aufwand	Jahreslohn	Stunden-aufwand	Jahreslohn	Stunden-aufwand
Präsidium	17'870.80	320	17'911.40	320	18'100.00	350
Schulpflege	42'660.00	790	43'080.05	790	43'400.00	800
Behördenmitglieder	7'632.75	250	7'438.35	250	7'500.00	250
Schulleitung, inkl. Sekretariat	90'594.45	1'427	88'896.10	1'405	84'000.00	1'300
Total	158'758.00	2'787	157'325.90	2'765	153'000.00	2'700

#### 3.4 Weiterbildung

Im Zusammenhang mit den Ergebnissen aus der Schulevaluation absolvierten die Schulleitung, eine Vertretung aus der Lehrerschaft und die gesamte Behörde einen Vertiefungsworkshop.

Ausserdem besuchten die Ressortverantwortlichen individuell Kurse und Veranstaltungen, so u.a., zum Lehrplan Volksschule Thurgau, zu HRM2, zur Qualitätssicherung usw.

### 4. Lehrerschaft

#### 4.1 Allgemeines

Mit grosser Freude sehen wir der Eröffnung einer neuen Kindergartenklasse im Sommer 2018 entgegen. In der neuen Raiffeisenüberbauung konnte die Primarschule ein Stockwerkeigentum erwerben und kann somit der neuen Kindergartenklasse, direkt neben dem bestehenden Kindergarten, ein Zuhause bieten. Insgesamt werden auf das kommende Schuljahr 180 Kinder die Primarschule besuchen, wovon 25 neue Kindergärtler sein werden.

#### 4.2 Personelles

Auf Ende des letzten Schuljahres haben uns Marion Good (Teilzeitlehrperson), Manuela Carmo (Mutterschaftsurlaub bis im Februar 2018), Andreas Stricker (Bildungssemester und unbezahlter Urlaub bis im Sommer 2018) und Andy Berner (Schulleitung) verlassen. Neu zum Team gestossen sind in diesem Schuljahr Lisa Sonderegger (Stellvertretung

für Andreas Stricker) und Rebecca Fässler (Stellvertretung für Manuela Carmo). Insgesamt unterrichten an der Primarschule Altnau 20 Lehrpersonen, welche auf die teilweise Unterstützung von 3 Assistenzpersonen zählen können.

#### 4.3 Pensen Lehrpersonen

Für die Berechnung der Staatsbeiträge an die Besoldungskosten steht den Schulgemeinden ein, von den Schülerzahlen abhängiger, Pensenpool zur Verfügung. Dieser betrug für den Regelunterricht im Kindergarten und in der Primarschule 12'040 Lektionen. Effektiv erteilt wurden 14'023 Lektionen. Jener Überhang ist auf die zum Teil (finanziell) ungünstigen Klassengrössen zurückzuführen. Der Aufwand für Logopädie, SHP und alle übrigen Fördermassnahmen liegt mit 284'000.00 Fr. rund 38'000.00 Fr. über der «Norm». Die volle Integration sämtlicher Kinder erwirkt aber auf der Ertragsseite entsprechende Rückerstattungen des Kantons von 32'000.00 Fr.

Den Lehrpersonen, der Schulleitung und der Schulbehörde ist es ein grosses Anliegen, möglichst alle Kinder vor Ort beschulen zu können und somit einen Beitrag für deren bessere Integration in die Dorfgemeinschaft zu leisten.

#### 4.4 Weiterbildung

Im Rahmen ihres Berufsauftrages bilden sich die Lehrpersonen und die Schulleitung regelmässig weiter. Nebst den individuellen Weiterbildungen über das ganze Schuljahr, finden auch interne Weiterbildungen in den Bereichen Schulentwicklung und Qualitätsentwicklung statt. Im Kalenderjahr 2017 waren dies insgesamt drei ganze und zwei halbe Tage. Bereits in diesem Jahr fanden die Weiterbildungen der Lehrpersonen nur noch an schulfreien Nachmittagen, am Jahrmarktstag von Kreuzlingen und in den Schulferien statt.

### 5. Schulentwicklung

#### 5.1 Entwicklungsplanung

Der Entwicklungsplan 2017–2021 wird regelmässig überarbeitet. Die aktuellste Version befindet sich auf unserer Webseite [www.primarschule-alttau.ch](http://www.primarschule-alttau.ch) unter: Werte/Kultur/Unterlagen/Entwicklungsplanung.

#### 5.2 Sonderpädagogik

Das ganzheitliche Zusammenwirken der diversen Förder- und Unterstützungsmassnahmen findet nach dem erarbeiteten Förderkonzept der Primarschule Altnau statt. Das Förderkonzept wurde vom Amt für Volksschule im Oktober 2013 bewilligt und trat am 1. Februar 2014 in Kraft. Im Sommer 2016 wurde eine erste interne Evaluation durchgeführt und kleinere notwendige Anpassungen wurden im Februar 2017 in Kraft gesetzt.

#### 5.3 Qualitätskonzept

Bildung einer Arbeitsgruppe «Qualität», welche sämtliche Aktivitäten zur Umsetzung der Qualitätsziele koordiniert. Sie beobachtet die Tendenzen und Entwicklungen im Kanton und nimmt Impulse aus der Forschung auf. Sie regt neue Entwicklungsmöglichkeiten an und stellt der Behörde entsprechende Anträge. Sie erarbeitet Qualitätsstandards, welche durch die Lehrpersonen umgesetzt werden. Die Arbeitsgruppe besteht aus: Schulleitung, drei Vertretungen der Lehrpersonen sowie der Q-Verantwortlichen Person der Schulbehörde.

Im Jahr 2017 wurden speziell folgende drei Themen berücksichtigt: «Umsetzung Lehrplan Volksschule Thurgau» in Zusammenarbeit mit den Primarschulen des Sekundarschulkreis Altnau, «ICT-Erweiterung» und die «Raum- und Investitionsplanung 3. Kindergarten». Eine Übersicht über die Entwicklungsplanung finden Sie auf unserer Webseite unter Werte/Kultur.

## 6. Schüler

### 6.1 Schülerzahlen gesamt mit Prognose

Die Kinderzahlen schwanken in den kommenden Jahren weiterhin. Die Auswirkungen der Bautätigkeit in Altnau lassen eine Zunahme der Schülerzahlen in den kommenden Jahren erwarten.

	2013/14	2014/15	2015/16	2016/17	2017/18	2018/19	2019/20	2020/21
Ungefähre Kinderzahlen in der Primarschule inkl. Kindergarten	195	189	185	173	184	180	197	198

### 6.2 Zahlen integrierte Förderung

Die differenzierte und integrative Beschulung der Kinder durch die Lehrpersonen wird durch verschiedene sonderpädagogische Massnahmen unterstützt. Kinder mit zusätzlichem Bedarf werden in Gruppen, einzeln oder im Klassenzimmer durch weitere Fachlehrpersonen gefördert. Dies setzt einen hohen Aufwand bezüglich Absprachen und Planungsarbeiten zwischen allen Beteiligten voraus. Im Jahr 2017 wurde auch ein Kind im Sonderschulstatus (InS) integrativ beschult.

Kinderzahl Stand Dez. 2017	Ein-schulungs-klassen-schüler	InS	Lernziel-anpas-sungen	Logo-pädie	DaZ	Auf-gaben-hilfe	Psycho-motorik	Anzahl SHP Lektionen in der Woche	Förder-ung SHP einzeln
	4	1	5	21	9	3	1	39	13

### 6.3 Elternzusammenarbeit

Lehrpersonen und auch die Schulleitung informieren regelmässig via Elternbriefe usw. über Aktualitäten aus dem Schulhaus. Weiter finden geplante und koordinierte Standort- bzw. Elterngespräche im Januar-März mit jedem Kind und der jeweiligen Lehrperson statt. Dazu gibt es bei Bedarf weitere formelle Gespräche auch im Beisein von Fachpersonen von kantonalen Stellen.

## 7. Öffentlichkeitsarbeit

### 7.1 Allgemeines

Eine zunehmend wichtigere Aufgabe einer Schule ist die Präsentation in der Öffentlichkeit. Die Primarschule Altnau tut dies auf verschiedenen Wegen: Mit Berichterstattung in Zeitungen und auf der Webseite über Schulanlässe und Schulentwicklung sowie mit öffentlichen Anlässen und der Durchführung von Orientierungsversammlungen. Ebenso engagiert sich die Primarschule an diversen Veranstaltungen für das Dorfleben.

## 8. Infrastruktur

### 8.1 Liegenschaften

Der Gesamtaufwand für den Liegenschaftsunterhalt wurde im Berichtsjahr leicht überschritten. Der Mehraufwand ist auf nicht geplante Malerarbeiten in und an der Altinova-Turnhalle zurückzuführen. Im Weiteren wurde der Platz um den Tischtennistisch mit neuen Platten versehen und der Sand der Weitsprunganlage ausgewechselt. Die schon mehrmals erwähnten Abdichtungen am Betonkranz unterhalb des Schulhausdachs wurden vollständig erneuert.

### 8.2 Mobilien

Innerhalb des Kontobereichs von 210.311.1 bis 210.315.7 sind zum Teil deutliche Abweichungen festzustellen. Insgesamt betragen die Minderausgaben in dieser Gruppe aber über 14'000.00 Fr.

Vor allem in der Informatik ist der Ermessensspielraum zwischen Notwendigkeit und wünschbar sehr gross. Alle verantwortlichen Personen an unserer Schule sind überzeugt, auch in diesem Bereich die finanziellen Mittel optimal eingesetzt zu haben.

## 9. Finanzen

### 9.1 Volksschulaufwand pro Schüler

Die Schulkennzahlen, **immer pro Schüler**, zeigen die Kostenentwicklung der Primarschule Altnau und lassen sich auch mit den durchschnittlichen Kosten aller Schulgemeinden im Kanton vergleichen.

	Volksschulkosten pro Schüler	Lehrerbesoldung	Schulmaterial	Liegenschafts-Unterhalt
PSGA 2014	16'634.00	9'923.00	429.00	1'774.00
PSGA 2015	18'143.00	11'667.00	416.00	4'916.00
PSGA 2016	17'811.00	9'949.00	411.00	5'071.00
Durchschnitt aller PSG im Thurgau 2016	16'276.00	9'668.00	335.00	3'826.00

### 9.2 Staatsbeiträge/Eigenkapital

Bis und mit dem Rechnungsjahr 2011 dienten die Schülerzahlen, die Steuerkraft und das anerkannte Verwaltungsvermögen als Basis für die Staatsbeitragsberechnung. Ab 2012 beruhen die Beitragsleistungen ausschliesslich auf den Schülerzahlen und der Steuerkraft.

Vorausgesetzt die Schülerzahlen entwickeln sich wie angenommen, kann das Eigenkapital gemäss Finanzplan in den nächsten fünf Jahren auf über 500'000.00 Fr. gehalten werden.

	Rechnung 2015	Rechnung 2016	Rechnung 2017	Budget 2018
Staatsbeiträge	486'728.00	346'859.00	<b>221'032.00</b>	200'000.00
Eigenkapital am 31.12.	606'632.83	608'875.05	<b>613'907.71</b>	621'607.71

### 9.3 Jahresrechnung

Erneut schliesst die Rechnung wesentlich besser ab als erwartet. Die Abweichung **vor** zusätzlichen Abschreibungen und Einlagen in Spezialfinanzierungen beträgt rund 182'000.00 Fr. Gegenüber dem Budget betragen die Mehrkosten beim Personalaufwand rund 5'000.00 Fr.

Der gesamte Sachaufwand ist dagegen rund 45'000.00 Fr. tiefer.

Auf der Ertragsseite schlagen die Mehreinnahmen von 140.000.00 Fr. bei den Steuern zu Buche.

Der Ertragsüberschuss für das Berichtsjahr beträgt **vor** zusätzlicher Verwendung **175'032.66 Fr.**

Die Primarschulbehörde beantragt, diesen Vorschlag für Einlagen in Spezialfinanzierungen und zusätzliche Abschreibungen einzusetzen:

Digitale Erschliessung von Kindergarten und Primarschule	20'000.00 Fr.
Einlage Spezialfinanzierung Informatikanlage	20'000.00 Fr.
Einlage in Spezialfinanzierung Schulraumerweiterung	40'000.00 Fr.
zusätzliche Abschreibungen	90'000.00 Fr.

Der Rest von 5'032.66 Fr. soll als Ertragsüberschuss verbucht und dem Eigenkapital gutgeschrieben werden.

Auf der nachfolgenden, nach Arten gegliederten Tabelle (**vor** Einlagen in die Spezialfinanzierungen und zusätzlichen Abschreibungen) sind sämtliche Abweichungen über 5'000.00 Fr. (gerundet) aufgelistet und der Verwendungszweck des Ertragsüberschusses detailliert dargestellt.

### Jahresrechnung Artengliederung Vergleich, wenn Differenz gerundet > 5'000 Fr.

Kontonummer	Kontobezeichnung	Rechnung 2017		Budget 2017		Minder- aufwand	Mehrertrag	Minder- ertrag
		Aufwand	Ertrag	Aufwand	Ertrag			
<b>3</b>	<b>AUFWAND</b>							
<b>30</b>	<b>Personalaufwand</b>							
301	Löhne Verwaltung, Hauswart	306'723.05	0.00	300'000.00	0.00	5'000.00	0.00	
302	Besoldung Lehrpersonen	1'517'081.15	0.00	1'495'000.00	0.00	20'000.00	0.00	
303	Sozialversicherungsbeiträge	149'864.75	0.00	153'300.00	0.00	0.00	5'000.00	
304	Pensionskassenbeiträge	186'846.95	0.00	182'200.00	0.00	5'000.00	0.00	
305	Unfall- u. Taggeldversicherung	8'060.90	0.00	13'500.00	0.00	0.00	5'000.00	
309	Übriger Personalaufwand	20'137.20	0.00	35'500.00	0.00	0.00	15'000.00	
<b>31</b>	<b>Sachaufwand</b>							
311	Anschaffungen Mobiliar, Geräte	43'057.45	0.00	47'000.00	0.00	0.00	5'000.00	
312	Wasser, Strom, Heizmaterial	18'642.10	0.00	43'000.00	0.00	0.00	25'000.00	
314	Unterhalt Liegenschaften	144'177.08	0.00	127'000.00	0.00	15'000.00	0.00	
315	Unterhalt Geräte, Maschinen	6'286.20	0.00	23'000.00	0.00	0.00	15'000.00	
318	Sachversicherungen, Porti, Telefon	35'417.42	0.00	49'000.00	0.00	0.00	15'000.00	
<b>33</b>	<b>Abschreibungen</b>							
339	Steuerabschreibungen	7'246.75	0.00	18'000.00	0.00	0.00	10'000.00	
<b>35</b>	<b>Entschädigungen an Gemeinwesen</b>							
352	Entschädigung an Gemeinwesen	67'129.65	0.00	60'000.00	0.00	5'000.00	0.00	
<b>4</b>	<b>ERTRAG</b>							
<b>40</b>	<b>Steuern</b>							
400	Schulsteuern	0.00	2'752'950.70	0.00	2'655'000.00		100'000.00	0.00
403	Grundstückgewinnsteuern	0.00	92'328.10	0.00	50'000.00		40'000.00	0.00



**Jahresrechnung Artengliederung**  
Vergleich, wenn Differenz gerundet > 5'000 Fr.

Kontonummer	Kontobezeichnung	Rechnung 2017		Budget 2017		Mehraufwand	Minderaufwand	Mehrertrag	Mindrertrag
		Aufwand	Ertrag	Aufwand	Ertrag				
43	Entgelte							0.00	0.00
436	Rückerstattungen	0.00	38'159.98	0.00	3'000.00			35'000.00	0.00
46	Übrige Beiträge							0.00	0.00
461	Staatsbeiträge	0.00	302'318.80	0.00	321'000.00			0.00	20'000.00
469	Übrige Beiträge	0.00	1'223.65	0.00	11'000.00			0.00	10'000.00
90	Abschluss								
99	Abschluss	175'032.66	0.00	0.00	7'000.00			0.00	
	<b>Zusammenzug Differenzen</b>		<b>182'032.66</b>						
	<b>Differenz Aufwandsseite</b>					<b>45'000.00</b>			
	<b>Differenz Ertragssseite</b>							<b>145'000.00</b>	
	<b>Diverse kleinere Abweichungen</b>								<b>-7'967.34</b>
	<b>Kontrolle</b>								<b>182'032.66</b>

Verwendung

Digitale Erschliessung von Kindergarten und Primarschule	175'032.66	20'000.00
Einlage Spezialfinanzierung Informatikanlage		20'000.00
Einlage in Spezialfinanzierung Schulraumerweiterung		40'000.00
Zusätzliche Abschreibungen		90'000.00
<b>Abschluss definitiv</b>		<b>5'032.66</b>
	175'032.66	175'032.66

**10. Jahresbericht 2017 der Schulleitung**

Im Sommer 2017 durfte ich die Stelle als Schulleiter an der Primarschule Altnau übernehmen und startete somit in mein erstes Jahr in leitender Funktion. Ich traf eine gesunde, gut strukturierte und organisierte Schule an, die über ein motiviertes Team und eine wertschätzende Schulbehörde verfügt.

An der Strategietagung der Schulbehörde im Januar 2017 wurden die Entwicklungs- und Legislaturziele besprochen und definiert. Man einigte sich auf das kommende Schuljahr 2017/18 auf drei Schwerpunkte: «Raum-, Investitions- und Budgetplanung», da auf den Sommer 2018 die Eröffnung einer neuen Kindergartenklasse ansteht, «ICT-Erweiterung, Support und Umsetzung», mit einem geplanten Serverwechsel und Umstrukturierung des technischen Supports und «Lokale Umsetzung Lehrplan Volksschule Thurgau», da die Primarschule Altnau bereits mitten in der Umsetzung des neuen Lehrplans der Volksschule Thurgau steht.

Die Umsetzung des neuen Lehrplans der Volksschule Thurgau fand im 2017 wiederum in der Zusammenarbeit mit allen Primarschulgemeinden des Sekundarschulkreises Altnau und der PHSG statt. Im Oktober nahmen alle Primarschulen an einem Weiterbildungstag in Münsterlingen teil und vertieften sich in die Lehrplanumsetzung im Bereich «Natur, Mensch und Gesellschaft». Die Vielfältigkeit eines interessanten, fächerübergreifenden und kompetenzorientierten NMG-Unterrichts stand und steht im Zentrum und soll schlussendlich der Schülerin und dem Schüler zugutekommen.

Der Schulalltag im Kalenderjahr 2017 startete mit dem traditionellen Neujahrsapéro, zusammen mit dem Team der Sekundarschule. Wie jedes Jahr beteiligte sich die Primarschule Altnau im Februar an den Apfelwochen in den Thurgauer Schulen und lud die kommenden Kindergarteneltern zu einem ersten Informationsabend ein. Im März genossen die Klassen von Herrn Frischknecht und Frau Carmo ein sonniges Schneesportlager auf der Lenzerheide und durften anschliessend auf eine unfallfreie und erlebnisreiche Woche zurückblicken. In beiden Zyklen fand im Frühling je eine Autorenlesung statt und der Kindergarten besuchte an mehreren Tagen die 1./2. Klassen. Im Frühling durften dann die zukünftigen 1. Klässler die Pausen mit ihren Gotten und Göttis aus der 4. Klasse verbringen und lernten so das Primarschulhaus besser kennen. Der Sporttag stand unter dem Motto «Piraten». Mit einem überdimensionalen Leiterlispiel massen sich altersdurchmischte Kindergruppen in verschiedenen Piratendisziplinen und versuchten, möglichst viel Gold zu sammeln. Im Frühling durften das ganze Team der Primarschule und die Behörde in Zürich das Musical «Ewige Liebi» und anschliessend ein Rundgang hinter der Bühne geniessen. Zum Behörden-Teamausflug wurden auch die zukünftigen Lehrpersonen und der zukünftige Schulleiter eingeladen. Alle genossen einen gelungenen und geselligen Ausflug und man lernte sich in ungezwungener Atmosphäre besser kennen.

Das Schuljahr 2016/17 wurde mit einem fulminanten Schulschluss unter dem Titel «Musik und Tanz» unter grossem Applaus beendet. In Zusammenarbeit mit der Musikschule Kreuzlingen, Tanzschulen und Eltern wurde in der Projektwoche im Juni musiziert, getanzt, getrommelt, gesungen und gerappt. Am Schulschlussabend erlebten die Eltern in der Schwärzihalle einen abwechslungsreichen und vielfältigen Showabend, an dem alle Schülerinnen und Schüler der Primarschule ihren Auftritt hatten. Nebst den 23 6. Klässlern, wurden auch Manuela Carmo in den Mutterschaftsurlaub, Andreas Stricker ins Bildungssemester und Andy Berner sowie Marion Good verabschiedet. Die Personallücken konnten mit Lisa Sonderegger und Rebecca Fässler geschlossen werden.

Nach den Sommerferien starteten 27 neue Kinder in ihr erstes Kindergartenjahr und 23 Kinder machten ihre ersten Erfahrungen in der 1. Klasse. Insgesamt durfte die Primarschule zum Schulstart 178 Kinder willkommen heissen. An den Elternabenden der verschiedenen Klassen durfte ich als neuer Schulleiter die Elternschaft begrüßen und mich kurz vorstellen.

Nach den Altnauer-Apfelwochen und vor den Herbstferien fand die alljährliche Herbstwanderung statt. Das Herbstwetter zeigte sich von der besten Seite und alle Kinder der Primarschule erfreuten sich an einer Wanderung mit gemeinsamem Bräteln in der Badi Altnau. Ein weiterer stufenübergreifender Anlass war das Adventsdekoriations-Basteln. Gemeinsam kleideten die Schülerinnen und Schüler der Primarschule Altnau das ganze Schulhaus und den Kindergarten winterlich, weihnachtlich ein. Das Lehrerinnen- und Lehrerteam, die Schulbehörde und die Schulleitung liessen das Kalenderjahr mit einem gemeinsamen Adventsabend ausklingen.

Michael Gysel

## Jahresrechnung 2017

## Traktandum 4

Rechnungsführer: Andreas Meyer, Altnau  
Rechnungsperiode: 1. Januar 2017 bis 31. Dezember 2017

Bürgen: Thurg. Amtsbürgerschaftsgenossenschaft

### Allgemeines

Auf den nachfolgenden Seiten ist die Jahresrechnung in den gewohnten Darstellungsarten abgedruckt. Konti, welche gegenüber dem Budget grössere Abweichungen aufweisen sind mit einem «K» gekennzeichnet. Die entsprechenden Erklärungen finden Sie nachstehend.

### Erklärungen zu einzelnen Konti

#### Laufende Rechnung

#### 011 Legislative

111.310 Mehraufwand für ausserordentliche Versammlung.  
und  
111.317

#### 210 Primarschule

210.302.22 Zusätzlicher Besoldungsaufwand für Stellvertretung während  
und  
210.302.25 Schwanger- und Mutterschaftsurlaub einer SHP-Lehrperson.  
Aufwand für DaZ (Deutsch als Zweitsprache) ist ebenfalls unter  
diesem Konto verbucht.

210.302.8 Zusätzlicher Besoldungsaufwand für Stellvertretungen während  
Schwanger- und Mutterschaftsurlaub, für Bildungssemester und  
für Zivildienst.  
210.317.1 Die beiden Konti gehören der gleichen Gruppe an. Mehr- und  
und  
210.317.2 Minderaufwand halten sich fast die Waage.  
210.352.2 Schulgeld für einen Schüler, welcher das Schuljahr am bisherigen  
Schulort abgeschlossen hat.  
210.380.7 Antrag der Schulbehörde laut Rechenschaftsbericht Pt. 9.3 «Jah-  
resrechnung».  
210.436.93 Rückerstattung der Ausgleichskasse für Schwanger- und Mutter-  
schaftsurlaube und für Zivildienstleistenden.  
210.461.3 Rückerstattung des Amtes für Volksschule für Bildungssemester.  
210.461.5 Das Amt für Volksschule fördert und unterstützt die Beschulung  
vor Ort von Kindern mit Handicaps.  
210.461.6 Rückerstattung des Amtes für Volksschule für die Umsetzung des  
neuen Lehrplans.

#### 217 Liegenschaften

217.312.6 Kein Heizöl eingekauft, Vorrat wird nicht bilanziert.  
217.314.2 Neuer Platz um Tischtennistisch, Sand in Weitsprunggrube aus-  
gewechselt, Ballfänge saniert, diverse Unterhaltsarbeiten an Be-  
pflanzungen und am Sportrasen durch Dritte.  
217.314.4 Nicht geplante Malerarbeiten.  
217.380.1 Antrag der Schulbehörde laut Rechenschaftsbericht Pt. 9.3 «Jah-  
resrechnung».

#### 921 Finanzausgleich vom Kanton

921.461.1 Abhängig von der Steuerkraft des Vorjahres, zum Zeitpunkt der  
Budgetierung schwierig einzuschätzen.

#### Antrag

**Geschätzte Stimmbürgerinnen und Stimmbürger, die Schulbehörde bittet Sie  
höflich, der vorliegenden Jahresrechnung 2017, mit einem Ertragsüberschuss  
von 5'032.66 Fr. zuzustimmen.**



## Jahresrechnung funktionale Gliederung

Konto- nummer	Hin- weis	Kontobezeichnung	Jahresrechnung 2017		Budget 2017		Jahresrechnung 2016	
			Aufwand	Ertrag	Aufwand	Ertrag	Aufwand	Ertrag
210		<b>Primarschule</b>	1'756'190.20	117'488.20	1'742'500.00	54'000.00	1'751'658.71	72'804.45
210.302.1		Besoldungen Regelunterricht	954'380.30	0.00	950'000.00	0.00	981'475.45	0.00
210.302.22	K	Grundbesoldungen SHP	205'084.55	0.00	180'000.00	0.00	176'905.65	0.00
210.302.25	K	Besoldungen DaZ	0.00	0.00	15'000.00	0.00	21'805.05	0.00
210.302.26		Besoldungen PTM, Logopädie	82'808.70	0.00	90'000.00	0.00	86'269.55	0.00
210.302.29		Übrige Fördermassnahmen	8'594.75	0.00	12'000.00	0.00	9'490.00	0.00
210.302.3		Kantonale Familienzulagen	5'527.50	0.00	6'000.00	0.00	5'145.00	0.00
210.302.8	K	Stellvertret., doppelter Bes. Aufwand	20'666.25	0.00	7'000.00	0.00	0.00	0.00
210.303		AG-Beiträge AHV/ALV/IV/EO/FAK	104'193.95	0.00	105'000.00	0.00	82'714.65	0.00
210.304		AG-Beiträge Pensionskasse	136'028.20	0.00	132'000.00	0.00	125'102.55	0.00
210.305.1		AG-Beiträge Unfallversicherung	2'927.10	0.00	4'000.00	0.00	3'141.40	0.00
210.305.2		AG-Beiträge Taggeldversicherung	2'439.15	0.00	4'000.00	0.00	4'380.35	0.00
210.308		Entschädigungen an Dritte	23'281.80	0.00	20'000.00	0.00	14'656.50	0.00
210.308.26		Honorare PTM Logopädie	0.00	0.00	1'000.00	0.00	0.00	0.00
210.308.27		Honorare PTM Psychomot.	0.00	0.00	2'000.00	0.00	5'112.00	0.00
210.309.1		Übr. Pers.aufw., Weiterb., Stelleninser.	2'425.00	0.00	11'000.00	0.00	9'139.95	0.00
210.309.2		Schulentwicklung	7'329.35	0.00	11'000.00	0.00	3'861.10	0.00
210.310.1		Lehrmittel, Schulmaterial	56'217.53	0.00	55'000.00	0.00	62'035.89	0.00
210.310.2		Lehrmittel, Schulmaterial, Text. Werken	4'438.65	0.00	5'500.00	0.00	6'298.80	0.00
210.311.1		Anschaffungen Mobiliar, Geräte	2'737.25	0.00	5'000.00	0.00	17'899.40	0.00
210.311.2		Anschaffungen Mobiliar, Text. Werken	0.00	0.00	2'000.00	0.00	0.00	0.00
210.311.3		Anschaffungen Sportgeräte	1'038.90	0.00	2'000.00	0.00	8'961.00	0.00
210.311.7		Anschaffungen Informatik	29'529.60	0.00	26'000.00	0.00	36'022.65	0.00
210.315.1		Unterhalt Mobiliar, Geräte	2'153.50	0.00	1'000.00	0.00	216.55	0.00
210.315.2		Unterhalt Mob., Geräte, Text. Werken	845.70	0.00	1'000.00	0.00	799.00	0.00
210.315.3		Unterhalt Sportgeräte	0.00	0.00	5'000.00	0.00	2'270.32	0.00
210.315.7		Unterhalt Informatik	1'202.50	0.00	10'000.00	0.00	3'992.30	0.00
210.317.1	K	Schulreisen, Lager	23'317.45	0.00	30'000.00	0.00	22'177.60	0.00
210.317.2	K	Sonderwochen, Exkursionen	32'578.50	0.00	25'000.00	0.00	5'706.35	0.00
210.318		Telef., Abos, Lizenzen, öffentl. Anlässe	12'369.87	0.00	15'000.00	0.00	8'918.80	0.00
210.319.1		Schülertransporte, versch. Beiträge	0.00	0.00	1'000.00	0.00	285.15	0.00

Konto- nummer	Hin- weis	Kontobezeichnung	Jahresrechnung 2017		Budget 2017		Jahresrechnung 2016	
			Aufwand	Ertrag	Aufwand	Ertrag	Aufwand	Ertrag
210.319.2		Kulturförderung	1'550.00	0.00	2'000.00	0.00	544.00	0.00
210.319.3		Sportveranstaltungen, div. Aufw. Sport	246.70	0.00	2'000.00	0.00	1'054.45	0.00
210.352.1		Beiträge an Musikunterricht	4'325.95	0.00	5'000.00	0.00	5'477.25	0.00
210.352.2	K	Beiträge an andere Schulgemeinden	7'951.50	0.00	0.00	0.00	0.00	0.00
210.380.7	K	Einlage in Spezialfinanzierung Informatik	20'000.00	0.00	0.00	0.00	40'000.00	0.00
210.436.93	K	Rückerst. EO	0.00	34'977.75	0.00	2'000.00	0.00	12'908.50
210.461.3	K	Direktz. Bildungsemester	0.00	39'808.80	0.00	0.00	0.00	0.00
210.461.5	K	Rückerst. f. Integrative Sonderschulung	0.00	31'998.00	0.00	41'000.00	0.00	41'500.00
210.461.6	K	Kantonsbeiträge an Projekte	0.00	9'480.00	0.00	0.00	0.00	17'110.00
210.469.1		Uebr. Beitr., E. Schwank-Fonds	0.00	1'223.65	0.00	1'000.00	0.00	1'285.95
210.469.2		Entnahme aus Müller-Waser-Fonds	0.00	0.00	0.00	10'000.00	0.00	0.00
217		<b>Schulliegenschaften u.-Anlagen</b>	421'244.08	1'515.05	374'000.00	1'000.00	618'022.00	47'263.90
217.301.1		Besold. Hausw.personal Schulhäuser	120'311.80	0.00	115'000.00	0.00	123'336.55	0.00
217.301.2		Besold. Hausw.personal Kindergarten	21'778.90	0.00	23'000.00	0.00	21'636.55	0.00
217.301.3		Kantonale Familienzulagen	1'575.00	0.00	3'000.00	0.00	2'700.00	0.00
217.303		AG-Beiträge AHV/ALV/IV/EO/FAK	11'657.70	0.00	12'000.00	0.00	11'401.75	0.00
217.304		AG-Beiträge Pensionskasse	10'656.00	0.00	10'500.00	0.00	9'865.55	0.00
217.305.1		AG-Beiträge Unfallversicherung	354.70	0.00	1'000.00	0.00	370.45	0.00
217.305.2		AG-Beiträge Taggeldversicherung	272.35	0.00	1'000.00	0.00	478.45	0.00
217.309		Übr. Pers.aufw., Weiterb., Stelleninser.	500.00	0.00	500.00	0.00	909.05	0.00
217.311.1		Anschaff. Maschinen u. Geräte, Schulh.	8'247.25	0.00	8'000.00	0.00	4'977.40	0.00
217.312.1		Wasser, Energie Schulhäuser	4'961.35	0.00	6'000.00	0.00	15'505.05	0.00
217.312.2		Heizung Schulhäuser	5'707.65	0.00	15'000.00	0.00	1'884.05	0.00
217.312.3		Wasser, Energie Kiga	1'835.35	0.00	2'000.00	0.00	2'338.15	0.00
217.312.4		Heizung Kiga	2'326.85	0.00	3'000.00	0.00	2'452.35	0.00
217.312.5		Wasser, Energie Turnh.	3'810.90	0.00	7'000.00	0.00	0.00	0.00
217.312.6	K	Heizung Turnh.	0.00	0.00	10'000.00	0.00	0.00	0.00
217.313.1		Betriebs- u. Reinigungsmat. Schulh. u. T	7'522.85	0.00	8'000.00	0.00	6'092.10	0.00
217.313.2		Betrieb- u. Reinigungsmat. KG	503.30	0.00	2'000.00	0.00	1'500.00	0.00
217.314.1		Unterhalt Schulhäuser	95'851.08	0.00	95'000.00	0.00	55'307.56	0.00
217.314.2	K	Unterhalt Aussenanl. Schulh. u. Turnh.	28'904.15	0.00	20'000.00	0.00	104'319.00	0.00
217.314.3		Unterhalt Kindergarten	5'505.50	0.00	5'000.00	0.00	23'418.19	0.00

## Jahresrechnung funktionale Gliederung

Konto- nummer	Hin- weis	Kontobezeichnung	Jahresrechnung 2017		Budget 2017		Jahresrechnung 2016	
			Aufwand	Ertrag	Aufwand	Ertrag	Aufwand	Ertrag
217.314.4	K	Unterhalt Turnhalle	13'916.35	0.00	7'000.00	0.00	8'111.35	0.00
217.315		Unterh. Maschinen u. Geräte	2'084.50	0.00	3'000.00	0.00	1'320.15	0.00
217.317		Spesenentschädigungen	0.00	0.00	1'000.00	0.00	0.00	0.00
217.318		Sachvers., Abgaben, Gebühren	12'960.55	0.00	16'000.00	0.00	20'098.30	0.00
217.380.1	K	Einlage in Spez.finanzeierung	60'000.00	0.00	0.00	0.00	200'000.00	0.00
217.460		Abgabeertrag CO2	0.00	1'515.05	0.00	1'000.00	0.00	1'263.90
217.480.1		Entnahme aus Spez.finanzeierung	0.00	0.00	0.00	0.00	0.00	46'000.00
<b>219</b>		<b>Schulverwaltung</b>	<b>291'962.65</b>	<b>0.00</b>	<b>292'700.00</b>	<b>0.00</b>	<b>276'061.85</b>	<b>0.00</b>
219.300		Sitzungsgelder Behörde	16'102.10	0.00	16'000.00	0.00	13'275.05	0.00
219.301.1		Besoldung Präsident, Pfleger	62'716.45	0.00	63'000.00	0.00	60'816.90	0.00
219.301.20		Besold. Schulleitung, inkl. Sekr. u. QV	87'171.10	0.00	84'000.00	0.00	88'718.40	0.00
219.301.25		Besoldung Informat. Verantw.	10'014.55	0.00	8'000.00	0.00	7'109.70	0.00
219.301.30		Kantonale Familienzulagen	450.00	0.00	1'000.00	0.00	0.00	0.00
219.303		AG-Beiträge AHV/ALV/IV/EO/FAK	14'440.10	0.00	15'000.00	0.00	13'940.70	0.00
219.304		AG-Beiträge PK	16'982.00	0.00	17'200.00	0.00	16'203.60	0.00
219.305.1		AG-Beiträge Unfallversicherung	689.40	0.00	1'000.00	0.00	702.95	0.00
219.305.2		AG-Beiträge Taggeldversicherung	337.35	0.00	500.00	0.00	585.00	0.00
219.309		Übriger Personalaufw., Weiterbildung	9'758.85	0.00	8'000.00	0.00	0.00	0.00
219.310.1		Büromaterial, Drucksachen	1'028.65	0.00	3'000.00	0.00	4'378.60	0.00
219.311.2		Anschaffungen Mobiliar f. Schul.	1'504.45	0.00	1'000.00	0.00	0.00	0.00
219.315		Unterhalt Geräte, Informatik	0.00	0.00	2'000.00	0.00	0.00	0.00
219.316		Büromiete	3'000.00	0.00	3'000.00	0.00	2'000.00	0.00
219.317		Spesenentschädigungen	900.00	0.00	1'000.00	0.00	900.00	0.00
219.318		Vers., Porti, Telefon, Software	1'790.40	0.00	5'000.00	0.00	1'745.50	0.00
219.319		Öffentl. Verantst., Ausflüge, Geschenke	7'020.90	0.00	6'000.00	0.00	7'316.30	0.00
219.352		Steuerbezugskosten	54'852.20	0.00	55'000.00	0.00	54'607.70	0.00
219.362		Betriebsbeiträge	1'223.65	0.00	0.00	0.00	1'285.95	0.00
219.365		Beiträge an priv. u. öffentl. Institut.	1'980.50	0.00	3'000.00	0.00	2'475.50	0.00

Konto- nummer	Hin- weis	Kontobezeichnung	Jahresrechnung 2017		Budget 2017		Jahresrechnung 2016	
			Aufwand	Ertrag	Aufwand	Ertrag	Aufwand	Ertrag
<b>3</b>		<b>KULTUR UND FREIZEIT</b>	<b>4'650.70</b>	<b>0.00</b>	<b>5'300.00</b>	<b>0.00</b>	<b>3'112.00</b>	<b>0.00</b>
<b>300</b>		<b>Bibliotheken</b>	<b>4'650.70</b>	<b>0.00</b>	<b>5'300.00</b>	<b>0.00</b>	<b>3'112.00</b>	<b>0.00</b>
300.301		Besoldung Bibliothekar	2'705.25	0.00	3'000.00	0.00	2'704.80	0.00
300.303		AG-Beiträge AHV/ALV/IV/EO/FAK	221.95	0.00	300.00	0.00	221.90	0.00
300.310		Fachlit., Schülerbibliothek	1'723.50	0.00	2'000.00	0.00	185.30	0.00
<b>4</b>		<b>GESUNDHEIT</b>	<b>9'663.30</b>	<b>3'182.23</b>	<b>13'000.00</b>	<b>1'000.00</b>	<b>12'950.70</b>	<b>2'715.20</b>
<b>450</b>		<b>Alkohol und Drogenmissbrauch</b>	<b>1'966.80</b>	<b>0.00</b>	<b>3'500.00</b>	<b>0.00</b>	<b>1'958.40</b>	<b>0.00</b>
450.313		Verbrauchsmaterial	144.00	0.00	500.00	0.00	144.00	0.00
450.318		Beratung, Honorare	1'822.80	0.00	3'000.00	0.00	1'814.40	0.00
<b>460</b>		<b>Schulärztlicher Dienst</b>	<b>7'696.50</b>	<b>3'182.23</b>	<b>9'500.00</b>	<b>1'000.00</b>	<b>10'992.30</b>	<b>2'715.20</b>
460.313		Verbrauchsmaterial	1'281.30	0.00	500.00	0.00	358.55	0.00
460.318		Arzthonorare	435.20	0.00	3'000.00	0.00	1'364.50	0.00
460.318.1		Behandlungskosten Zahnklinik	5'980.00	0.00	6'000.00	0.00	9'269.25	0.00
460.436		Elternbeiträge	0.00	3'182.23	0.00	1'000.00	0.00	2'715.20
<b>9</b>		<b>FINANZEN, STEUERN</b>	<b>383'157.10</b>	<b>3'067'913.16</b>	<b>303'500.00</b>	<b>2'985'000.00</b>	<b>291'556.80</b>	<b>3'158'855.78</b>
<b>900</b>		<b>Schulsteuern</b>	<b>7'246.75</b>	<b>2'752'950.70</b>	<b>18'000.00</b>	<b>2'655'000.00</b>	<b>3'835.00</b>	<b>2'738'996.25</b>
900.339		Steuerabschreibungen	7'246.75	0.00	18'000.00	0.00	3'835.00	0.00
900.400.1		Steuern d. Rg.jahres, nat. 62%/ 62%62%	0.00	2'383'976.10	0.00	2'345'000.00	0.00	2'354'238.30
900.400.2		Steuern früherer Jahre, nat.	0.00	82'472.45	0.00	80'000.00	0.00	136'031.80
900.400.3		Nach- und Strafsteuern	0.00	4'694.65	0.00	0.00	0.00	6'459.40
900.400.4		Quellensteuern	0.00	92'042.05	0.00	90'000.00	0.00	96'137.40
900.401.1		Steuern d. Rg.jahres, jur. 62%/ 62%62%	0.00	144'212.55	0.00	125'000.00	0.00	131'719.45
900.401.2		Steuern früherer Jahre, jur.	0.00	45'552.90	0.00	15'000.00	0.00	14'409.90
<b>921</b>		<b>Finanzausgleich vom Kanton</b>	<b>0.00</b>	<b>221'032.00</b>	<b>0.00</b>	<b>280'000.00</b>	<b>0.00</b>	<b>346'859.00</b>
921.461.1		Staatsbeitrag an den Besoldungsaufwand	0.00	221'032.00	0.00	280'000.00	0.00	346'859.00
<b>931</b>		<b>Gemeindeanteil an kant.Steuern</b>	<b>0.00</b>	<b>92'328.10</b>	<b>0.00</b>	<b>50'000.00</b>	<b>0.00</b>	<b>71'210.55</b>
931.403		Grundstückgewinnsteuern	0.00	92'328.10	0.00	50'000.00	0.00	71'210.55

## Jahresrechnung funktionale Gliederung

Konto- nummer	Hin- weis	Kontobezeichnung	Jahresrechnung 2017		Budget 2017		Jahresrechnung 2016	
			Aufwand	Ertrag	Aufwand	Ertrag	Aufwand	Ertrag
<b>940</b>		<b>Zinsen</b>	<b>3'911.35</b>	<b>1'602.36</b>	<b>4'500.00</b>	<b>0.00</b>	<b>6'005.45</b>	<b>1'789.98</b>
940.318		Bankgebühren	58.60	0.00	500.00	0.00	110.45	0.00
940.322.1		Zinsen auf langfristige Schulden	3'852.75	0.00	4'000.00	0.00	5'795.00	0.00
940.329.2		Zinsen an Spezialfinanzierungen	0.00	0.00	0.00	0.00	100.00	0.00
940.420		Zinsen auf Bank-Kontokorrente	0.00	1.41	0.00	0.00	0.00	27.23
940.421		Verzugszinsen	0.00	1'600.95	0.00	0.00	0.00	1'682.75
940.422		Zinserträge auf Kapitalanlagen	0.00	0.00	0.00	0.00	0.00	80.00
<b>942</b>		<b>Liegenschaften des Finanzverm.</b>	<b>0.00</b>	<b>0.00</b>	<b>0.00</b>	<b>0.00</b>	<b>231.55</b>	<b>0.00</b>
942.318		Sachvers., Abgaben, Gebühren	0.00	0.00	0.00	0.00	231.55	0.00
<b>990</b>		<b>Abschreibungen</b>	<b>371'999.00</b>	<b>0.00</b>	<b>281'000.00</b>	<b>0.00</b>	<b>281'484.80</b>	<b>0.00</b>
990.331.1		Ord. Abschr. auf Verwaltungsverm.	281'999.00	0.00	281'000.00	0.00	281'000.00	0.00
990.332.1		Zus. Abschreibungen auf VV	90'000.00	0.00	0.00	0.00	0.00	0.00
990.333		Abschreibungen Debitoren	0.00	0.00	0.00	0.00	484.80	0.00
<b>99</b>		<b>ABSCHLUSS DER LAUF. RECHNUNG</b>	<b>5'032.66</b>	<b>0.00</b>	<b>0.00</b>	<b>7'000.00</b>	<b>2'242.22</b>	<b>0.00</b>
999.912.1		Aufwandüberschuss	0.00	0.00	0.00	7'000.00	0.00	0.00
999.912.2		Ertragsüberschuss	5'032.66	0.00	0.00	0.00	2'242.22	0.00
<b>217</b>		<b>INVEST. RECHNUNG</b>	<b>14'691.45</b>	<b>14'691.45</b>	<b>0.00</b>	<b>0.00</b>	<b>0.00</b>	<b>0.00</b>
217.503.1		SCHULLIEGENSCHAFTEN U.-ANLAGEN	14'691.45	14'691.45	0.00	0.00	0.00	0.00
217.690.1		Erweiterung Kindergärten	14'691.45	0.00	0.00	0.00	0.00	0.00
		Aktivierung Stockwerkeigentum	0.00	14'691.45	0.00	0.00	0.00	0.00

## Jahresrechnung Artengliederung

Konto- nummer	Kontobezeichnung	Rechnung 2017		Budget 2017		Rechnung 2016	
		Aufwand	Ertrag	Aufwand	Ertrag	Aufwand	Ertrag
<b>3</b>	<b>LAUFENDE RECHNUNG</b>	<b>3'190'098.64</b>	<b>3'190'098.64</b>	<b>3'048'000.00</b>	<b>3'048'000.00</b>	<b>3'288'926.38</b>	<b>3'288'926.38</b>
<b>3</b>	<b>AUFWAND</b>	<b>3'185'065.98</b>	<b>0.00</b>	<b>3'048'000.00</b>	<b>0.00</b>	<b>3'286'684.16</b>	<b>0.00</b>
<b>30</b>	<b>Personalaufwand</b>	<b>2'230'827.90</b>	<b>0.00</b>	<b>2'219'500.00</b>	<b>0.00</b>	<b>2'204'980.70</b>	<b>0.00</b>
300	Sitzungsgelder	16'952.10	0.00	17'000.00	0.00	13'875.05	0.00
301	Löhne Verwaltung, Hauswart	306'723.05	0.00	300'000.00	0.00	307'022.90	0.00
302	Besoldung Lehrpersonen	1'517'081.15	0.00	1'495'000.00	0.00	1'538'190.65	0.00
303	Sozialversicherungsbeiträge	149'864.75	0.00	153'300.00	0.00	128'637.25	0.00
304	Pensionskassenbeiträge	186'846.95	0.00	182'200.00	0.00	171'265.95	0.00
305	Unfall- u. Taggeldversicherung	8'060.90	0.00	13'500.00	0.00	11'174.35	0.00
308	Entschädigung an Dritte	25'161.80	0.00	23'000.00	0.00	21'688.50	0.00
309	Übriger Personalaufwand	20'137.20	0.00	35'500.00	0.00	13'126.05	0.00
<b>31</b>	<b>Sachaufwand</b>	<b>420'805.78</b>	<b>0.00</b>	<b>462'500.00</b>	<b>0.00</b>	<b>486'642.26</b>	<b>0.00</b>
310	Schul-, Lehr- und Büromaterial	89'744.93	0.00	87'500.00	0.00	97'598.74	0.00
311	Anschaffungen Mobiliar, Geräte	43'057.45	0.00	47'000.00	0.00	66'986.40	0.00
312	Wasser, Strom, Heizmaterial	18'642.10	0.00	43'000.00	0.00	27'157.00	0.00
313	Verbrauchsmaterial	9'451.45	0.00	11'000.00	0.00	8'094.65	0.00
314	Unterhalt Liegenschaften	144'177.08	0.00	127'000.00	0.00	191'156.10	0.00
315	Unterhalt Geräte, Maschinen	6'286.20	0.00	23'000.00	0.00	8'757.27	0.00
316	Mieten und Benützungskosten	3'000.00	0.00	3'000.00	0.00	2'000.00	0.00
317	Schulreisen, -verlegungen, Spesen	62'211.55	0.00	61'000.00	0.00	29'105.05	0.00
318	Sachversicherungen, Porti, Telefon	35'417.42	0.00	49'000.00	0.00	46'587.15	0.00
319	Übriger Sachaufwand	8'817.60	0.00	11'000.00	0.00	9'199.90	0.00
<b>32</b>	<b>Passivzinsen</b>	<b>3'852.75</b>	<b>0.00</b>	<b>4'000.00</b>	<b>0.00</b>	<b>5'895.00</b>	<b>0.00</b>
322	Zinsen auf langfr. Schulden	3'852.75	0.00	4'000.00	0.00	5'795.00	0.00
329	Vergütungszinsen	0.00	0.00	0.00	0.00	100.00	0.00

## Jahresrechnung Artengliederung

Konto- nummer	Kontobezeichnung	Rechnung 2017		Budget 2017		Rechnung 2016	
		Aufwand	Ertrag	Aufwand	Ertrag	Aufwand	Ertrag
<b>33</b>	<b>Abschreibungen</b>	<b>379'245.75</b>	<b>0.00</b>	<b>299'000.00</b>	<b>0.00</b>	<b>285'319.80</b>	<b>0.00</b>
331	Ordentl. Abschr. auf Verwaltungsverm.	281'999.00	0.00	281'000.00	0.00	281'000.00	0.00
332	Zus. Abschr. auf Verwaltungsverm.	90'000.00	0.00	0.00	0.00	0.00	0.00
339	Steuerabschreibungen	7'246.75	0.00	18'000.00	0.00	4'319.80	0.00
<b>35</b>	<b>Entschädigungen an Gemeinwesen</b>	<b>67'129.65</b>	<b>0.00</b>	<b>60'000.00</b>	<b>0.00</b>	<b>60'084.95</b>	<b>0.00</b>
352	Entschädigung an Gemeinwesen	67'129.65	0.00	60'000.00	0.00	60'084.95	0.00
<b>36</b>	<b>Beiträge</b>	<b>3'204.15</b>	<b>0.00</b>	<b>3'000.00</b>	<b>0.00</b>	<b>3'761.45</b>	<b>0.00</b>
362	Betriebsbeiträge	1'223.65	0.00	0.00	0.00	1'285.95	0.00
365	an private Institutionen	1'980.50	0.00	3'000.00	0.00	2'475.50	0.00
<b>38</b>	<b>Spezialfinanzierungen</b>	<b>80'000.00</b>	<b>0.00</b>	<b>0.00</b>	<b>0.00</b>	<b>240'000.00</b>	<b>0.00</b>
380	Einlagen in Fonds u. Spez.finanz.	80'000.00	0.00	0.00	0.00	240'000.00	0.00
<b>4</b>	<b>ERTRAG</b>	<b>5'032.66</b>	<b>3'190'098.64</b>	<b>0.00</b>	<b>3'048'000.00</b>	<b>2'242.22</b>	<b>3'288'926.38</b>
<b>40</b>	<b>Steuern</b>	<b>0.00</b>	<b>2'845'278.80</b>	<b>0.00</b>	<b>2'705'000.00</b>	<b>0.00</b>	<b>2'810'206.80</b>
400	Schulsteuern	0.00	2'752'950.70	0.00	2'655'000.00	0.00	2'738'996.25
403	Grundstückgewinnsteuern	0.00	92'328.10	0.00	50'000.00	0.00	71'210.55
<b>42</b>	<b>Vermögenserträge</b>	<b>0.00</b>	<b>1'602.36</b>	<b>0.00</b>	<b>0.00</b>	<b>0.00</b>	<b>1'789.98</b>
420	Zinsen auf Bankkontokorrent	0.00	1.41	0.00	0.00	0.00	27.23
421	Verzugszinsen	0.00	1'600.95	0.00	0.00	0.00	1'682.75
422	Kapitalzinsen	0.00	0.00	0.00	0.00	0.00	80.00
<b>43</b>	<b>Entgelte</b>	<b>0.00</b>	<b>38'159.98</b>	<b>0.00</b>	<b>3'000.00</b>	<b>0.00</b>	<b>22'910.75</b>
436	Rückstellungen	0.00	38'159.98	0.00	3'000.00	0.00	22'910.75

Konto- nummer	Kontobezeichnung	Rechnung 2017		Budget 2017		Rechnung 2016	
		Aufwand	Ertrag	Aufwand	Ertrag	Aufwand	Ertrag
<b>46</b>	<b>Übrige Beiträge</b>	<b>0.00</b>	<b>305'057.50</b>	<b>0.00</b>	<b>333'000.00</b>	<b>0.00</b>	<b>408'018.85</b>
460	Beiträge aus Lenkungsabgaben	0.00	1'515.05	0.00	1'000.00	0.00	1'263.90
461	Staatsbeiträge	0.00	302'318.80	0.00	321'000.00	0.00	405'469.00
469	Übrige Beiträge	0.00	1'223.65	0.00	1'1'000.00	0.00	1'285.95
<b>48</b>	<b>Spezialfinanzierungen</b>	<b>0.00</b>	<b>0.00</b>	<b>0.00</b>	<b>0.00</b>	<b>0.00</b>	<b>46'000.00</b>
480	Entnahme aus Spez.finanzierung	0.00	0.00	0.00	0.00	0.00	46'000.00
<b>90</b>	<b>Abschluss</b>	<b>5'032.66</b>	<b>0.00</b>	<b>0.00</b>	<b>7'000.00</b>	<b>2'242.22</b>	<b>0.00</b>
99	Abschluss	5'032.66	0.00	0.00	7'000.00	2'242.22	0.00
	<b>INVESTITION S RECHNUNG</b>	<b>14'691.45</b>	<b>14'691.45</b>	<b>0.00</b>	<b>0.00</b>	<b>0.00</b>	<b>0.00</b>
<b>5</b>	<b>AUSGABEN ARTENGL.INVEST.RG.</b>	<b>14'691.45</b>	<b>0.00</b>	<b>0.00</b>	<b>0.00</b>	<b>0.00</b>	<b>0.00</b>
50	Erweiterung Kindergarten	14'691.45	0.00	0.00	0.00	0.00	0.00
<b>6</b>	<b>EINNAHMEN ARTENGL.INVEST.RG.</b>	<b>0.00</b>	<b>14'691.45</b>	<b>0.00</b>	<b>0.00</b>	<b>0.00</b>	<b>0.00</b>
66	Aktivierung Stockwerkeigentum	0.00	14'691.45	0.00	0.00	0.00	0.00

## Bestandesrechnung

Konto- nummer	Kontobezeichnung	Saldo-Vortrag 1.1.2017	Soll 2017	Haben 2017	Saldo 31.12.2017
	<b>A K T I V E N</b>	<b>1'873'431.00</b>	<b>6'527'066.89</b>	<b>6'943'031.53</b>	<b>1'457'466.36</b>
	<b>FINANZVERMÖGEN</b>	<b>1'171'428.00</b>	<b>6'512'375.44</b>	<b>6'571'032.53</b>	<b>1'112'770.91</b>
	<b>Flüssige Mittel</b>	<b>749'766.60</b>	<b>3'730'475.39</b>	<b>3'726'730.68</b>	<b>753'511.31</b>
1002.1	Raiffeisenbank Altnau, 1197_43	745'586.80	3'220'473.98	3'222'877.23	743'183.55
1002.2	Kontokorrentkonto KB 2923.2853.2001	4'179.80	510'001.41	503'863.45	10'327.76
	<b>Guthaben</b>	<b>418'960.40</b>	<b>2'781'900.05</b>	<b>2'844'301.85</b>	<b>356'558.60</b>
1012	Steuer Guthaben	343'945.40	2'749'857.00	2'750'722.55	343'079.85
1015	Ausst. Verr. Steuer	9.80	0.50	0.00	10.30
1015.1	Uebrig Debitoren	74'795.30	13'483.95	74'810.80	13'468.45
1015.3	Debitoren durchlaufend	209.90	18'588.60	18'768.50	0.00
	<b>Anlagen</b>	<b>2'701.00</b>	<b>0.00</b>	<b>0.00</b>	<b>2'701.00</b>
1021	Waldkorp. Güttingen	2'700.00	0.00	0.00	2'700.00
1023.1	Liegenschaft Kirchweg 3	1.00	0.00	0.00	1.00
	<b>VERWALTUNGSVERMÖGEN</b>	<b>702'003.00</b>	<b>14'691.45</b>	<b>371'999.00</b>	<b>344'695.45</b>
	<b>Sachgüter</b>	<b>702'003.00</b>	<b>14'691.45</b>	<b>371'999.00</b>	<b>344'695.45</b>
1140.1	Grundst. Spiel. u. Pausenpl.	1.00	0.00	0.00	1.00
1140.2	Grundst. Aussenanlagen TH	1.00	0.00	0.00	1.00
1143.1	Kindergarten	61'000.00	0.00	60'999.00	1.00
1143.2	Schulhaus Alt- u. Neubau	491'000.00	0.00	231'000.00	260'000.00
1143.4	Turnhalle	150'000.00	0.00	80'000.00	70'000.00
1143.5	Stockwerkeigentum Bahnhofstrasse	0.00	14'691.45	0.00	14'691.45
1146	Mobilien, Maschinen, Fahrzeuge	1.00	0.00	0.00	1.00

Konto- nummer	Kontobezeichnung	Saldo-Vortrag 1.1.2017	Soll 2017	Haben 2017	Saldo 31.12.2017
	<b>P A S S I V E N</b>	<b>-1'873'431.00</b>	<b>2'434'931.25</b>	<b>2'018'966.61</b>	<b>-1'457'466.36</b>
	<b>FREMDKAPITAL</b>	<b>-1'014'355.95</b>	<b>2'434'931.25</b>	<b>1'933'933.95</b>	<b>-513'358.65</b>
	<b>Laufende Verpflichtungen</b>	<b>-64'355.95</b>	<b>64'624.95</b>	<b>63'627.65</b>	<b>-63'358.65</b>
2000	Kreditoren	-64'355.95	64'355.95	63'158.65	-63'158.65
2000.2	Kreditör Löhne	0.00	0.00	200.00	-200.00
2000.3	Kreditoren durchlaufend	0.00	269.00	269.00	0.00
	<b>Mittel- u. langfrist. Schulden</b>	<b>-900'000.00</b>	<b>500'000.00</b>	<b>0.00</b>	<b>-400'000.00</b>
2021.11	Festdarlehen 2853.5002 ÖRK	-500'000.00	500'000.00	0.00	0.00
2021.12	Festdarlehen 2853.5004 ÖRK	-400'000.00	0.00	0.00	-400'000.00
	<b>Verpflicht. für Sonderrechnung</b>	<b>-50'000.00</b>	<b>0.00</b>	<b>0.00</b>	<b>-50'000.00</b>
2033.1	Marianne Müller-Waser-Fonds	-50'000.00	0.00	0.00	-50'000.00
	<b>Transitorische Passiven / Durchlaufkonti</b>	<b>0.00</b>	<b>1'870'306.30</b>	<b>1'870'306.30</b>	<b>0.00</b>
2059.98	Durchlaufkto. Kinder- u. Ausbildungszulag	0.00	15'300.00	15'300.00	0.00
2059.99	Durchlaufkto. Lohnbuchhaltung	0.00	1'855'006.30	1'855'006.30	0.00
	<b>SPEZIALFINANZIERUNGEN</b>	<b>-250'200.00</b>	<b>0.00</b>	<b>80'000.00</b>	<b>-330'200.00</b>
	<b>Spezialfinanzierungen</b>	<b>-250'200.00</b>	<b>0.00</b>	<b>80'000.00</b>	<b>-330'200.00</b>
2282.01	Schulraumerweiterung	-200'000.00	0.00	40'000.00	-240'000.00
2282.02	Unterhalt Spielplatz	-10'200.00	0.00	0.00	-10'200.00
2282.03	Unterhalt übrige Aussenanlagen	0.00	0.00	20'000.00	-20'000.00
2282.07	Informatikanlage	-40'000.00	0.00	20'000.00	-60'000.00
	<b>EIGENKAPITAL</b>	<b>-608'875.05</b>	<b>0.00</b>	<b>5'032.66</b>	<b>-613'907.71</b>
2390	Kapital lt. Verwaltg.srg.	-608'875.05	0.00	5'032.66	-613'907.71



## ANHANG 1 KAPITALANLAGEN

Schuldner	01.01.2017	Zunahme	Abnahme	31.12.2017	Zinsaufwand	Zinsertrag brutto	Verr. Steuer	Spesen, übr. Aufw.
RBRA C.C. 1197.43	745'586.80	3'220'473.98	3'222'877.23	743'183.55	0.00	0.00	0.00	58.40
TKB C.C. 2923.2853.2001	4'179.80	510'001.41	503'853.45	10'327.76	0.00	1.41	0.50	0.20
Waldkorporation Güttingen	2'700.00	0.00	0.00	2'700.00	0.00	0.00	0.00	0.00
	<b>752'466.60</b>	<b>3'730'475.39</b>	<b>3'726'730.68</b>	<b>756'211.31</b>	<b>0.00</b>	<b>1.41</b>	<b>0.50</b>	<b>58.60</b>

## ANHANG 2 LIEGENSCHAFTEN

Bezeichnung	Parz. Nr	Fläche	Vers. Wert	Erstellungsjahr	Buchwert 01.01.2017	ordentl. Abschreib.	a.o. Abschreib.	Buchwert 31.12.2017
Liegenschaft Kirchweg	321	2'434	0.00		1.00	0.00	0.00	1.00
Spiel- u. Pausenplatz	320	4'740			1.00	0.00	0.00	1.00
Spielwiese bei Turmh.	211	9'837			1.00	0.00	0.00	1.00
Kindergarten	976	2'327	1'308'000.00	1989	61'000.00	60'999.00	0.00	1.00
Schulhäuser	880		8'012'000.00	1842/1976/93/2004	491'000.00	171'000.00	60'000.00	260'000.00
Turmhalle	211		1'794'000.00	1938/2003	150'000.00	50'000.00	30'000.00	70'000.00
Stockwerkeigentum Bahnhofstrasse				2017	0.00	0.00	0.00	14'691.45
			<b>11'114'000.00</b>		<b>702'003.00</b>	<b>281'999.00</b>	<b>90'000.00</b>	<b>344'695.45</b>

## ANHANG 3 SCHULDEN

Gläubiger, Art	01.01.2017	Zunahme	Abnahme	31.12.2017	Sollzinsen
Diverse Kreditoren	64'355.95	63'158.65	64'355.95	63'158.65	0.00
Kreditoren Löhne	0.00	200.00	0.00	200.00	0.00
Kreditoren durchlaufend	0.00	269.00	269.00	0.00	0.00
TKB OERK	500'000.00	0.00	500'000.00	0.00	2'027.75
TKB OERK	400'000.00	0.00	0.00	400'000.00	1'825.00
	<b>964'355.95</b>	<b>63'627.65</b>	<b>564'624.95</b>	<b>463'358.65</b>	<b>3'852.75</b>

## ANHANG 4 FONDS

Name	Bestand am 01.01.2017	Mittelherkunft	Betrag	Bestand am 31.12.2017
Marianne Müller-Waser-Fonds	50'000.00	Erbschaft Marianne Müller-Waser	0.00	50'000.00
	<b>50'000.00</b>		<b>0.00</b>	<b>50'000.00</b>

## ANHANG 5 SPEZIALFINANZIERUNGEN

Verwendungszweck	Bestand am 01.01.2017	Mittelherkunft (Kto.-Nr.)	Einlage	Entnahme	Verzinsung	Bestand am 31.12.2017
Schulraumerweiterung	200'000.00	217.380.1	40'000.00	0.00	0.00	240'000.00
Unterhalt Spielplatz	10'200.00		0.00	0.00	100.00	10'300.00
Unterh. übr. Aussenanl. u. Erschl.	0.00	217.380.1	20'000.00	0.00	0.00	20'000.00
Informatikanlage	40'000.00	210.380.7	20'000.00	0.00	0.00	60'000.00
	<b>250'200.00</b>		<b>80'000.00</b>	<b>0.00</b>	<b>100.00</b>	<b>330'300.00</b>

## Revisorenbericht

Die Jahresrechnung 2017 der Primarschule wurde von der Schulbehörde eingesehen und genehmigt.

Altnau, 26. März 2018

Primarschulbehörde Altnau

Der Präsident: H. Lüthi

Der Aktuar: T. Anderes

Die vorliegende Rechnung 2017 wurde heute von den Revisoren geprüft, mit Auszügen und Belegen verglichen und in den kontrollierten Teilen für richtig befunden.

Altnau, 06. März 2018

Die Revisoren: T. Graf

A. Randegger

M. Scalabrin

S. Vogel

S. Zürcher

# Ferienplan 2018 - 2023

## Schuljahr 2018/19 bis Schuljahr 2022/23

<b>Schuljahr 2018 - 2019</b>				<b>KW</b>
<b>Schuljahresbeginn</b>	<b>Montag, 13.08.2018</b>			<b>33</b>
Herbstferien	Samstag, 06.10.2018	-	Sonntag, 21.10.2018	41 - 42
Weihnachtsferien	Samstag, 22.12.2018	-	Sonntag, 06.01.2019	
Sportferien	Samstag, 26.01.2019	-	Sonntag, 03.02.2019	5
<i>Ostertermi</i> n	<i>Sonntag, 21.04.2019</i>			
Frühlingsferien	Samstag, 06.04.2019	-	Montag, 22.04.2019	15 - 16
Pfingstferien	Donnerstag, 30.05.2019	-	Montag, 10.06.2019	22 - 23
Sommerferien	Samstag, 06.07.2019	-	Sonntag, 11.08.2019	28 - 32

<b>Schuljahr 2019 - 2020</b>				<b>KW</b>
<b>Schuljahresbeginn</b>	<b>Montag, 12.08.2019</b>			<b>33</b>
Herbstferien	Samstag, 05.10.2019	-	Sonntag, 20.10.2019	41 - 42
Weihnachtsferien	Samstag, 21.12.2019	-	Sonntag, 05.01.2020	
Sportferien	Samstag, 25.01.2020	-	Sonntag, 02.02.2020	5
<i>Ostertermi</i> n	<i>Sonntag, 12.04.2020</i>			
Frühlingsferien	Samstag, 28.03.2020	-	Montag, 13.04.2020	14 - 15
Pfingstferien	Donnerstag, 21.05.2020	-	Montag, 01.06.2020	21 - 22
Sommerferien	Samstag, 04.07.2020	-	Sonntag, 09.08.2020	28 - 32

<b>Schuljahr 2020 - 2021</b>				<b>KW</b>
<b>Schuljahresbeginn</b>	<b>Montag, 10.08.2020</b>			<b>33</b>
Herbstferien	Samstag, 03.10.2020	-	Sonntag, 18.10.2020	41 - 42
Weihnachtsferien	Samstag, 19.12.2020	-	Sonntag, 03.01.2021	
Sportferien	Samstag, 30.01.2021	-	Sonntag, 07.02.2021	5
<i>Ostertermi</i> n	<i>Sonntag, 04.04.2021</i>			
Frühlingsferien	Freitag, 02.04.2021	-	Sonntag, 18.04.2021	14 - 15
Pfingstferien	Donnerstag, 13.05.2021	-	Montag, 24.05.2021	19 - 20
Sommerferien	Samstag, 10.07.2021	-	Sonntag, 15.08.2021	28 - 32

<b>Schuljahr 2021 - 2022</b>				<b>KW</b>
<b>Schuljahresbeginn</b>	<b>Montag, 16.08.2021</b>			<b>33</b>
Herbstferien	Samstag, 09.10.2021	-	Sonntag, 24.10.2021	41 - 42
Weihnachtsferien	Samstag, 18.12.2021	-	Sonntag, 02.01.2022	
Sportferien	Samstag, 29.01.2022	-	Sonntag, 06.02.2022	5
<i>Ostertermi</i> n	<i>Sonntag, 17.04.2022</i>			
Frühlingsferien	Samstag, 02.04.2022	-	Montag, 18.04.2022	14 - 15
Pfingstferien	Donnerstag, 26.05.2022	-	Montag, 06.06.2022	19 - 20
Sommerferien	Samstag, 09.07.2022	-	Sonntag, 14.08.2022	28 - 32

<b>Schuljahr 2022 - 2023</b>				<b>KW</b>
<b>Schuljahresbeginn</b>	<b>Montag, 15.08.2022</b>			<b>33</b>
Herbstferien	Samstag, 08.10.2022	-	Sonntag, 23.10.2022	41 - 42
Weihnachtsferien	Samstag, 24.12.2022	-	Sonntag, 08.01.2023	
Sportferien	Samstag, 28.01.2023	-	Sonntag, 05.02.2023	5
<i>Ostertermi</i> n	<i>Sonntag, 09.04.2023</i>			
Frühlingsferien	Samstag, 25.03.2023	-	Montag, 10.04.2023	13 - 14
Pfingstferien	Donnerstag, 18.05.2023	-	Montag, 29.05.2023	20 - 21
Sommerferien	Samstag, 08.07.2023	-	Sonntag, 13.08.2023	28 - 32